

แผนปฏิบัติการ

ในการป้องกันและบรรเทาสาธารณภัย พ.ศ. ๒๕๖๕



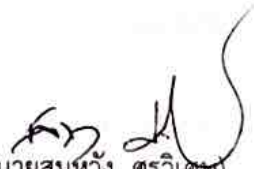
องค์การบริหารส่วนตำบลแดงใหญ่
อำเภอเมือง จังหวัดขอนแก่น

คำนำ

สาธารณสุขมีแนวโน้มเกิดขึ้นอย่างต่อเนื่องและซับซ้อนมากขึ้นการเปลี่ยนแปลงสภาพภูมิอากาศโลกความเสื่อมโทรมของทรัพยากรธรรมชาติและสิ่งแวดล้อม รวมทั้งการเปลี่ยนแปลงทางสังคมจากสังคมชนบทไปสู่สังคมเมืองอย่างรวดเร็วมีผลให้ประชาชนต้องเผชิญกับความเสี่ยงภัยและมีแนวโน้มที่จะได้รับอันตรายจากสาธารณสุขที่รุนแรงมากขึ้นเรื่อยๆ ทั้งภัยธรรมชาติ เช่น อุทกภัย วาตภัย และภัยจากการกระทำของมนุษย์ เช่น อัคคีภัย การรั่วไหลของสารเคมีวัตถุอันตราย

องค์กรปกครองส่วนท้องถิ่นเป็นหน่วยงานที่อยู่ใกล้ชิดกับประชาชนมากที่สุด มีบทบาทภารกิจในการบริหารจัดการภัยพิบัติในลำดับแรก ก่อนที่หน่วยงานภายนอกจะเข้าไปให้ความช่วยเหลือซึ่งพระราชบัญญัติป้องกันและบรรเทาสาธารณภัย พ.ศ. ๒๕๕๐ ได้กำหนดให้องค์กรปกครองส่วนท้องถิ่นมีหน้าที่ในการป้องกันและบรรเทาสาธารณภัย โดยให้ผู้บริหารองค์กรปกครองส่วนท้องถิ่นมีหน้าที่ในการป้องกันและบรรเทาสาธารณภัย โดยให้ผู้บริหารองค์กรปกครองส่วนท้องถิ่นเป็นผู้อำนวยการท้องถิ่นมีหน้าที่ในการป้องกันและบรรเทาสาธารณภัยในท้องถิ่นของตน จึงถือได้ว่าการป้องกันและบรรเทาสาธารณภัยเป็นภารกิจสำคัญขององค์กรปกครองส่วนท้องถิ่นที่จะต้องเตรียมความพร้อม และพัฒนาขีดความสามารถในการเผชิญเหตุและให้ความช่วยเหลือผู้ประสบภัยหลังจากสถานการณ์ภัยยุติ

ดังนั้น องค์การบริหารส่วนตำบลแดงใหญ่ จึงได้จัดทำแผนปฏิบัติการป้องกันและบรรเทาสาธารณภัยขึ้น เพื่อเป็นแนวทางปฏิบัติในการป้องกันและบรรเทาสาธารณภัยร่วมกับหน่วยงานต่างๆในพื้นที่รับผิดชอบและพื้นที่ใกล้เคียงอย่างเหมาะสมกับบริบทของพื้นที่และมีความสอดคล้องกับแผนการป้องกันและบรรเทาสาธารณภัยจังหวัด รวมถึงแผนต่างๆที่เกี่ยวข้องกันเพื่อการป้องกัน ลดผลกระทบจากการเกิดสาธารณภัยที่มีผลต่อชีวิตและทรัพย์สิน


(นายสมหวัง ศรีวิเศษ)

นายกองค์การบริหารส่วนตำบลแดงใหญ่
ผู้อำนวยการท้องถิ่น

สารบัญ

หน้า

- บทที่ ๑ สถานการณ์และความเสี่ยงจากภัยพิบัติ ๑
- วัตถุประสงค์ของการจัดทำแผน
แผนที่องค์การบริหารส่วนตำบลแดงใหญ่
- พื้นที่ความรับผิดชอบ
 - พื้นที่เศรษฐกิจและพื้นที่ที่มีความสำคัญทางประวัติศาสตร์ สังคม วัฒนธรรม
 - พื้นที่เสี่ยงภัย
 - พื้นที่ปลอดภัย
- บทที่ ๒ ข้อมูลพื้นฐานขององค์การบริหารส่วนตำบลแดงใหญ่ ๓
- ๒.๑ ลักษณะทางภูมิศาสตร์
- ๒.๒ ประชากร
- ๒.๓ ลักษณะการประกอบอาชีพ
- ๒.๔ ข้อมูล ปัจจัย ภูมิประเทศ สภาพทางสังคม สิ่งแวดล้อมที่ก่อให้เกิดความเสี่ยงภัย
- ๒.๕ สถิติการเกิดภัย
- ๒.๖ ข้อมูลพื้นที่เสี่ยงภัย
- ๒.๗ การวิเคราะห์ความเสี่ยงภัยในพื้นที่องค์การบริหารส่วนตำบลแดงใหญ่
- บทที่ ๓ องค์การปฏิบัติในการป้องกันและบรรเทาสาธารณภัยในเขตพื้นที่ ๗
- ๓.๑ ในภาวะปกติ
- ๓.๒ ในภาวะฉุกเฉิน
- โครงสร้างหน้าที่และการแบ่งมอบภารกิจของศูนย์ปฏิบัติการฉุกเฉิน
- ๓.๓ แหล่งที่มาของงบประมาณในการป้องกันภัยพิบัติ
- บทที่ ๔ การปฏิบัติก่อนเกิดภัย ๑๑
- ๔.๑ การวิเคราะห์สถานการณ์ ประเมินผลกระทบ ความสูญเสียและศักยภาพ
- ๔.๒ การป้องกันและลดผลกระทบ
- การจัดทำแผนชุมชน
 - การจัดทำแผนที่เสี่ยงภัยชุมชน/หมู่บ้าน
- ๔.๓ การเตรียมความพร้อม
- ๔.๓.๑ ชุมชน
 - ๔.๓.๒ เครื่องมือ เครื่องจักร อุปกรณ์
 - ๔.๓.๓ สัญญาณเตือนภัย
 - ๔.๓.๔ ยานพาหนะ
- ๔.๔ การแจ้งข่าว เผื่อระวังและเตือนภัยล่วงหน้า
- ๔.๕ การอพยพ และจัดการพื้นที่ปลอดภัยเพื่อรองรับการอพยพ
- ๔.๖ การประสานงานกับภาคประชาสังคมและองค์กรการกุศล

บทที่ ๕ การปฏิบัติขณะเกิดภัย

๑๗

๕.๑ การเตรียมความพร้อมรับสถานการณ์

- (๑) การเฝ้าระวังและติดตามสถานการณ์
- (๒) การประเมินและรายงานสถานการณ์
- (๓) การแจ้งเตือนภัย

๕.๒ การปฏิบัติในภาวะฉุกเฉิน

- (๑) การควบคุมพื้นที่
- (๒) การลดผลกระทบของภัย
- (๓) การอพยพและค้นหาในพื้นที่ประสบภัย

๕.๓ ประเมินความเสียหายและความต้องการช่วยเหลือเบื้องต้น

๕.๔ การรับบริจาคและการจัดการของบริจาค

๕.๕ การร้องขอความช่วยเหลือและการส่งมอบอำนาจการบังคับบัญชา

บทที่ ๖ การปฏิบัติหลังเกิดภัย

๒๒

๖.๑ การประเมินความเสียหาย ความต้องการของผู้ประสบภัยและการเยียวยา

๖.๒ การฟื้นฟูโครงสร้างพื้นฐาน สิ่งสาธารณะประโยชน์

- กรณีอยู่ในความรับผิดชอบของ อปท.
- กรณีอยู่ในความรับผิดชอบของหน่วยงานอื่น

๖.๓ การฟื้นฟูระบบเศรษฐกิจ อาชีพและสิ่งแวดล้อม

๖.๔ การประเมินผลและทบทวนการปฏิบัติ

บทที่ ๗ การสื่อสาร

๒๔

๗.๑ การสื่อสารหลัก

๗.๒ การสื่อสารรอง

๗.๓ การสื่อสารสำรอง

ภาคผนวก

๒๖

บทที่ ๑

สถานการณ์และความเสี่ยงจากภัยพิบัติ

๑.๑ สถานการณ์

สถานการณ์สาธารณภัยหรือภัยพิบัติทางธรรมชาติในปัจจุบัน พบว่า ภัยพิบัติทางธรรมชาติที่เกิดขึ้น มีความถี่และความรุนแรงเพิ่มมากขึ้น ทั้งอุทกภัย ดินโคลนถล่ม แผ่นดินไหว พายุฤดูร้อน เป็นต้น โดยมีปัจจัยหลักมาจากผลกระทบของมนุษย์ เช่น การตัดไม้ การใช้ทรัพยากรธรรมชาติอย่างฟุ่มเฟือย การขยายตัวของภาคอุตสาหกรรม ล้วนเป็นสาเหตุที่ทำให้โลกมีการเปลี่ยนแปลงจนเข้าสู่ภาวะโลกร้อนที่รุนแรงและรวดเร็วขึ้น การเปลี่ยนแปลงของอุณหภูมิโลกมีผลต่อระบบนิเวศ เช่น น้ำแข็งขั้วโลกละลายเพิ่มขึ้น สภาพอากาศแปรปรวน ร้อนจัด และอากาศที่หนาวจัด ส่งผลให้หิมะปกคลุมมาก เหมือนที่กำลังเกิดขึ้นในทวีปยุโรป หรือเมื่อเกิดฝนตกในปริมาณมากเป็นเวลานานส่งผลให้เกิดน้ำท่วมหนัก และแผ่นดินถล่มดังที่เกิดขึ้นกับจังหวัดทางภาคใต้ของประเทศไทย ซึ่งในเขตองค์การบริหารส่วนตำบลแดงใหญ่ พื้นที่เป็นที่ราบสูงและลุ่มดอน สภาพของดินเป็นทรายร่วนจะเกิดภัยแล้ง และเกิดวาตภัยขึ้นทุกปี

ประกอบกับพระราชบัญญัติป้องกันและบรรเทาสาธารณภัย พ.ศ. ๒๕๕๐ กำหนดให้องค์กรปกครองส่วนท้องถิ่นแห่งหนึ่ง ที่คือ องค์การบริหารส่วนตำบล เทศบาล เมืองพัทยา และองค์กรปกครองส่วนท้องถิ่นอื่นที่มีกฎหมายจัดตั้ง มีหน้าที่ป้องกันและบรรเทาสาธารณภัยในเขตท้องถิ่นของตน โดยมีผู้บริหารท้องถิ่นขององค์กรปกครองส่วนท้องถิ่นแห่งหนึ่งนั้นเป็นผู้รับผิดชอบในฐานะผู้อำนวยการท้องถิ่นและมีหน้าที่ช่วยเหลือผู้อำนวยการจังหวัดและผู้อำนวยการอำเภอตามที่ได้รับมอบหมาย โดยมีปลัดองค์กรปกครองส่วนท้องถิ่นขององค์กรปกครองส่วนท้องถิ่นแห่งหนึ่งนั้น (ปลัดองค์การบริหารส่วนตำบล ปลัดเทศบาล ปลัดเมืองพัทยา) เป็นผู้ช่วยผู้อำนวยการท้องถิ่น รับผิดชอบ และปฏิบัติหน้าที่ในการป้องกันและบรรเทาสาธารณภัยในเขตท้องถิ่นของตน และมีหน้าที่ช่วยเหลือผู้อำนวยการท้องถิ่นตามที่ได้รับมอบหมาย (มาตรา ๒๐)

๑.๒ วัตถุประสงค์ของการจัดทำแผน

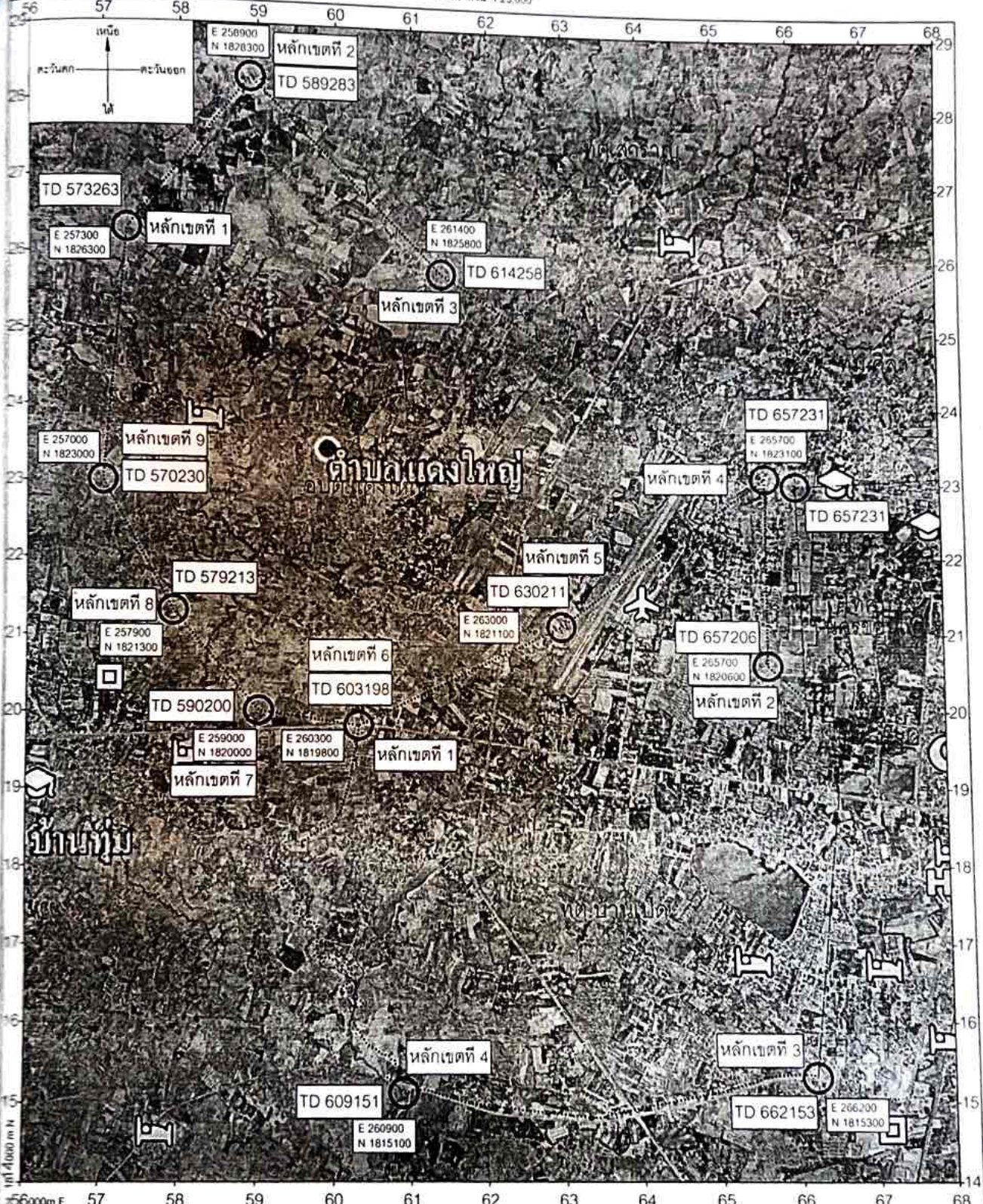
วัตถุประสงค์

- (๑) เพื่อเสริมสร้างความรู้ ความเข้าใจและความตระหนักเกี่ยวกับสาธารณภัยให้แก่ประชาชนและชุมชน
- (๒) เพื่อให้ประชาชนและชุมชนเข้ามามีส่วนร่วมในการจัดทำแผนฯ มีการเตรียมความพร้อมและมีความเชื่อมั่นในการป้องกันและบรรเทาสาธารณภัยในชุมชนของตนเอง
- (๓) เพื่อพัฒนาขีดความสามารถด้านการป้องกันและบรรเทาสาธารณภัยให้มีประสิทธิภาพสามารถลดความสูญเสียที่เกิดจากภัยพิบัติให้เหลือน้อยที่สุด
- (๔) เพื่อให้ประชาชนที่ประสบภัยได้รับการช่วยเหลือฟื้นฟูอย่างทั่วถึงและทันเวลา
- (๕) เพื่อบูรณาการระบบการสั่งการในการป้องกันและบรรเทาสาธารณภัยอย่างมีประสิทธิภาพ
- (๖) เพื่อสร้างระบบบริหารจัดการสาธารณภัยที่ดี และสอดคล้องกับวัฏจักรการเกิดภัย



๑.๓ แผนที่องค์การบริหารส่วนตำบลแดงใหญ่

- พื้นที่ความรับผิดชอบ
- พื้นที่เศรษฐกิจและพื้นที่ที่มีความสำคัญทางประวัติศาสตร์ สังคม วัฒนธรรม
- พื้นที่เสี่ยงภัย (แสดงสัญลักษณ์ ความเสี่ยงภัยประเภทต่างๆ)
- พื้นที่ปลอดภัย (พื้นที่รองรับอพยพ หรือพื้นที่พักคอยรอการอพยพ)

แผนที่แสดงแนวเขตการปกครอง
มาตราส่วน 1:25,000



เครื่องหมาย

-  แนวเขตเทศบาล
-  แนวเขตองค์การบริหารส่วนตำบล

บทที่ ๒

ข้อมูลพื้นฐานขององค์การบริหารส่วนตำบลแดงใหญ่

๒.๑ ลักษณะทางภูมิศาสตร์

องค์การบริหารส่วนตำบลแดงใหญ่ ตำบลแดงใหญ่ อำเภอเมือง จังหวัดขอนแก่น ตำบลแดงใหญ่ เป็นหนึ่งใน ๑๗ ตำบลของอำเภอขอนแก่น ซึ่งแยกจากตำบลบ้านทุ่ม เมื่อปี พ.ศ.๒๕๑๙ พื้นที่ตั้งเดิมของชาวบ้าน อพยพมาจากบ้านพระลับ จังหวัดขอนแก่น เหตุที่ได้ชื่อว่า "ตำบลแดงใหญ่" เพราะมีลักษณะภูมิประเทศโดยทั่วไปเป็นที่สูง มีลำห้วยน้ำเค็มไหลผ่าน และมีสภาพพื้นที่เป็นป่าซึ่งมีดินแดงอยู่เป็นจำนวนมาก ประกอบกับที่ตั้งหมู่บ้านมีดินแดงขนาดใหญ่ จึงตั้งชื่อหมู่บ้านตามสภาพพื้นที่ว่า "บ้านแดงใหญ่" อยู่ห่างจากตัวเมืองขอนแก่นไปทางทิศตะวันตกประมาณ ๑๕ กิโลเมตร ลักษณะการตั้งบ้านเรือนจะรวมกันเป็นกลุ่มใหญ่ หรือเป็นกระจุกอยู่ตามที่ราบสูง ปัจจุบันมีการปกครองแบ่งเป็น ๑๑ หมู่บ้าน ได้รับการยกฐานะจากสภาตำบลแดงใหญ่เป็นองค์การบริหารส่วนตำบลแดงใหญ่ เมื่อ พ.ศ. ๒๕๓๙

ทิศเหนือ ติดต่อกับเขตเทศบาลตำบลสาวะถีและเทศบาลตำบลบ้านค้อ อำเภอเมืองขอนแก่น

ทิศใต้ ติดต่อกับเขตเทศบาลเมืองบ้านทุ่ม เทศบาลตำบลบ้านเป็ด อำเภอเมืองขอนแก่น

ทิศตะวันตก ติดต่อกับเขตเทศบาลเมืองบ้านทุ่ม เทศบาลตำบลสาวะถี อำเภอเมืองขอนแก่น

ทิศตะวันออก ติดต่อกับเทศบาลตำบลบ้านค้อ เทศบาลตำบลบ้านเป็ด เทศบาลเมืองศิลา
อำเภอเมืองขอนแก่น

ลักษณะภูมิประเทศขององค์การบริหารส่วนตำบลแดงใหญ่ โดยทั่วไปเป็นที่เนิน ดินมีลักษณะเป็นดินเค็ม มักประสบปัญหาความแห้งแล้งเป็นประจำทุกปี มีแหล่งน้ำตามธรรมชาติ คือ ลำห้วยน้ำเค็มไหลผ่านบ้านหนองกอย บ้านแดงใหญ่ บ้านป่าซาด ความยาว ๑๐ กิโลเมตร

๒.๒ ประชากร

จำนวนประชากรและความหนาแน่นประชากร จากข้อมูลของสำนักทะเบียนราษฎรขององค์การบริหารส่วนตำบลแดงใหญ่ ณ เดือน ๗ ตุลาคม ๒๕๖๓ พบว่าองค์การบริหารส่วนตำบลแดงใหญ่ มีจำนวนประชากรทั้งสิ้น ๑๐,๔๐๘ คน จำแนกเป็นชาย ๕,๐๖๒ คน หญิง ๕,๓๔๖ คน มีความหนาแน่นเฉลี่ย ๒๕๘ คนต่อตารางกิโลเมตร มีจำนวนครัวเรือนทั้งสิ้น ๕,๕๔๒ ครัวเรือน โดยมีประชากรกลุ่มเปราะบาง ที่ต้องการดูแลเป็นพิเศษ

- ผู้ป่วยติดเตียง	จำนวน	๔๓ คน
- ผู้ป่วยเอดส์	จำนวน	๗ คน
- ผู้สูงอายุ	จำนวน	๑,๔๑๘ คน
- ผู้พิการ	จำนวน	๓๔๗ คน
- คนพิการที่ขาดคนดูแล	จำนวน	- คน
- ผู้สูงอายุที่ขาดคนดูแล	จำนวน	- คน

๒.๓ ลักษณะการประกอบอาชีพ

ประชาชนร้อยละ ๘๐ ขององค์การบริหารส่วนตำบลแดงใหญ่ ประกอบอาชีพในทางเกษตรกรรม

ทั้งนี้ เนื่องจากสภาพภูมิศาสตร์ที่เหมาะสมกับการทำนาเป็นหลัก รองลงมาทำสวน เช่น ฝรั่ง พืชอื่นต้น เช่น มะม่วง มะพร้าว สวนปาล์ม กล้วย ฝรั่ง พืชผักสวนครัว และอื่นๆ ทำไร่ เช่น ปลูกอ้อย มันสำปะหลัง

อื่นต้น